

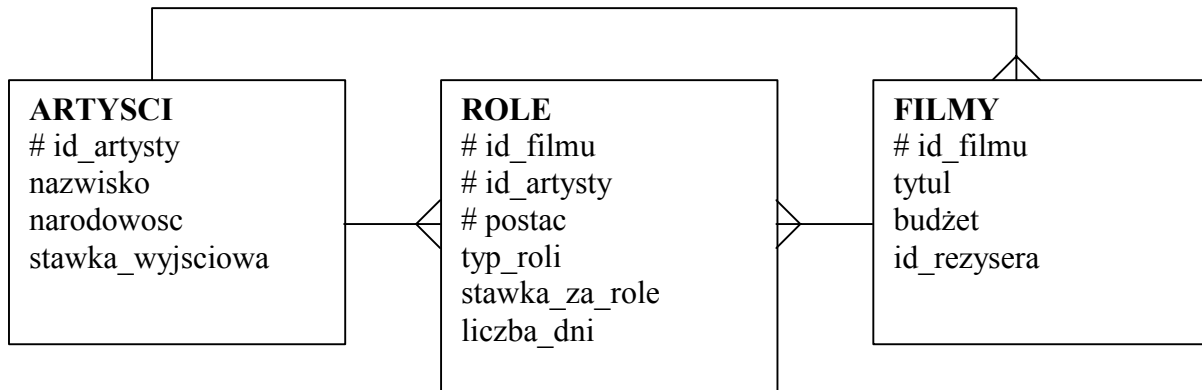
A:

A	B
1	1
2	null
3	2
1	null
null	2

 Dla danych pokazanych obok podaj wyniki poniższych zapytań (koniecznie zapisz wyniki operacji pośrednich np. połączeń, grupowań, wyliczenia wartości wyrażeń, podzapytań itp.):

Zad 1. (2 pkt)	Zad 2. (6 pkt)
<pre>select sum(a) from a where a <> b</pre>	<pre>select a.b+b.a, count(*) from a a, a b where a.a = b.a group by a.b+b.a</pre>

Schemat do zadań 3-17



Zad 3. (2 pkt) Podaj nazwiska tych aktorów narodowości amerykańskiej, których stawka wyjściowa za rolę zawiera się w przedziale od 100 000 do 1 000 000.

Zad 4. (2 pkt) Dla każdego typu roli podaj średnią stawkę za rolę, jaką otrzymywali aktorzy. Weź pod uwagę tylko te role, których liczba dni przekracza 10.

Zad 5. (2 pkt) Wyświetl nazwiska artystów, tytuły filmów w których wystąpili oraz nazwy zagranych przez nich postaci. Uwzględnij tylko role, których typ to 'pierwszoplanowa'. Pomiń w zestawieniu artystów polskich.

Zad 6. (4 pkt) Wyświetl listę zawierającą nazwiska **wszystkich** artystów wraz z tytułami filmów w których wystąpili. Jeśli jakiś artysta nie wystąpił w żadnym filmie, zamiast tytułu filmu wyświetl informację 'brak filmów'.

Zad 7. (4 pkt) Znajdź nazwiska aktorów, którzy nigdy nie zagraли roli pierwszoplanowej.

Zad 8. (6 pkt) Znajdź nazwiska aktorów, którzy wyspecjalizowali się w odgrywaniu ról pierwszoplanowych (więcej niż połowa ról, które zagraли to role pierwszoplanowe).

Zad 9. (2 pkt) Podnieś o 2% stawkę wyjściową artystom, których nazwiska rozpoczynają się od litery A.

Zad 10. (4 pkt) Filmom, w których suma stawek za role przekroczyła 20000, zmodyfikuj budżet na kwotę równą 110% sumy stawek.

Zad 11. (2 pkt) Podaj polecenie, które zaewidencjonuje fakt wcielenia się aktora o identyfikatorze 130 w filmie o identyfikatorze 140 w postać Superman'a.

Zad 12. (6 pkt) Usuń informacje o wszystkich rolach polskich aktorów, którzy kiedykolwiek wyreżyserowali jakiś film.

Zad 13. (2 pkt) Korzystając ze schematu napisz zlecenie tworzące tabelę *Role*:

- **id_filmu**: atrybut numeryczny, część klucza podstawowego, klucz obcy wskazujący na tabelę *Filmy*
- **id_artysty**: atrybut numeryczny, część klucza podstawowego, klucz obcy wskazujący na tabelę *Artyści*
- **postać**: atrybut znakowy, część klucza podstawowego
- **typ_rol**: atrybut znakowy, przyjmuje tylko i wyłącznie jedną z wartości: *pierwszoplanowa*, *drugoplanowa*, *epizodyczna*
- **stawka_za_rolę**: atrybut numeryczny, wymagany, wartość zawsze większa od 0
- **liczba_dni**: atrybut numeryczny, opcjonalny, wartość zawsze większa od 0
- klucz podstawowy tworzą atrybuty **id_filmu**, **id_artysty**, **postać**
- atrybuty **id_filmu** i **postać** tworzą klucz unikalny (w danym filmie dana postać może się pojawić co najwyżej raz)

Zad 14. (4 pkt) Napisz zlecenie tworzące perspektywę *Reżyserzy_Filmów* zawierającą dla każdego filmu tytuł i budżet oraz nazwisko i stawkę wyjściową reżysera filmu. Perspektywa powinna prezentować tylko te filmy, w których stawka wyjściowa reżysera nie przekracza 5% budżetu filmu. Zapewnij, aby przez perspektywę nie można było obniżyć budżetu filmu poniżej w.w. prognozy.

Zad 15. (4 pkt) Napisz funkcję o nazwie *ZYSKI_Z_ROLI*, która dla konkretnego aktora wyliczy wysokość jego dochodu wynikającą z występowania w określonym filmie (parametry - *id_aktora*, *id_filmu*).

Zad 16. (12 pkt) Stwórz pakiet o nazwie *BUDZET_KINEMATOGRAFI* zawierający definicję wyjątku *NIEWLASCIWY_FILM*, funkcję *ZYSKI_Z_ROLI* oraz procedurę *LISTA_PŁAC*. Procedura ta, uruchamiana dla konkretnego filmu, powinna umożliwić wydrukowanie (załóż, że za drukowanie odpowiada funkcja *print()*) informacji o aktorach, zagranych przez nich rolach oraz związanych z tymi rolami wynagrodzeniach. Dodatkowo na każdej stronie tak skonstruowanego raportu należy wyświetlić nagłówek (nazwisko, rola, stawka, ...). Dla uproszczenia należy przyjąć, że nagłówki takie wyświetla się po każdym wyświetleniu informacji o pięciu aktorach. Procedura ta powinna być dodatkowo zabezpieczona przed sytuacjami, w których próbujemy wydrukować listę płac dla nieistniejącego filmu - zgłoszenie wyjątku *NIEWLASCIWY_FILM*.

Przykładowy wynik działania procedury *ZYSKI_Z_ROLI*:

NAZWISKO	ROLA	STAWKA
akt1	pierwszoplanowa	1000
akt2	epizod	800
...		
akt5	drugoplanowa	900
NAZWISKO	ROLA	STAWKA
akt6	pierwszoplanowa	90

Zad 17. (8 pkt) Napisz wyzwalacz, który po wstawieniu nowej roli sprawdzi, czy stawka dniowa nowej roli (iloraz stawki za rolę i liczby dni zdjęciowych) nie jest niższa niż stawka wyjściowa danego artysty. Jeśli tak jest, to wyzwalacz powinien odrzucić taką rolę przez zgłoszenie wyjątku lub za pomocą procedury **`raise_application_error(numer, teks komunikatu)`**.